

令和5年度 青谷こども学園事業報告

1 青谷こども学園運営基本方針 略

2 運営事業

- ・児童養護施設 入所定員 30名 (暫定—名)
 施設内小規模グループケア (本園 1棟6名定員が3棟)
 分園型小規模グループケア (分園 1棟6名定員が2棟)
- ・一時保護
- ・子育て短期支援事業 (鳥取市・八頭町・湯梨浜町・岩美町との契約)
- ・里親支援事業 (鳥取県との契約)

※措置・委託状況は入所児童 4月 24名、一時保護委託 1名 計 25名スタート

措置状況 ※措置停止期間は含めない

		4月	5月	6月	7月	8月	9月	10月	11月	12月	1月	2月	3月	合計
入所	初日在籍人員	24	24	24	25	25	26	26	26	26	27	27	29	309
	延人数	720	744	721	775	775	780	806	780	806	837	816	887	9447
(R4年度平均21.83) 平均人数 25.75 (ウ)														

一時保護委託状況

		4月	5月	6月	7月	8月	9月	10月	11月	12月	1月	2月	3月	合計
初日在籍人員		1	1	1	1	1	1	2	1	2	1	1	0	13
各月延日数		30	31	30	44	31	41	40	30	42	31	6	0	356
(R4年度15人延べ444日平均37日) 平均日数 29.67 (ロ)														

ショートステイ利用状況

		4月	5月	6月	7月	8月	9月	10月	11月	12月	1月	2月	3月	合計
利用人数		0	1	3	3	5	0	0	0	0	0	0	0	12
各月延日数		0	2	10	6	10	0	0	0	0	0	0	0	28
(R4年度7人延べ14日平均1.17日) 平均日数 2.33 (ハ)														

ワイクステイ・日帰りステイ利用状況

		4月	5月	6月	7月	8月	9月	10月	11月	12月	1月	2月	3月	合計
利用人数		1	1	0	0	2	2	3	4	1	1	3	3	21
各月延日数		1	1	0	0	6	6	5	8	1	1	5	7	41
(R4年度15人延べ18日平均1.50日) 平均日数 3.42 (ニ)														

入所者状況 (初日在籍状況一時保護含)

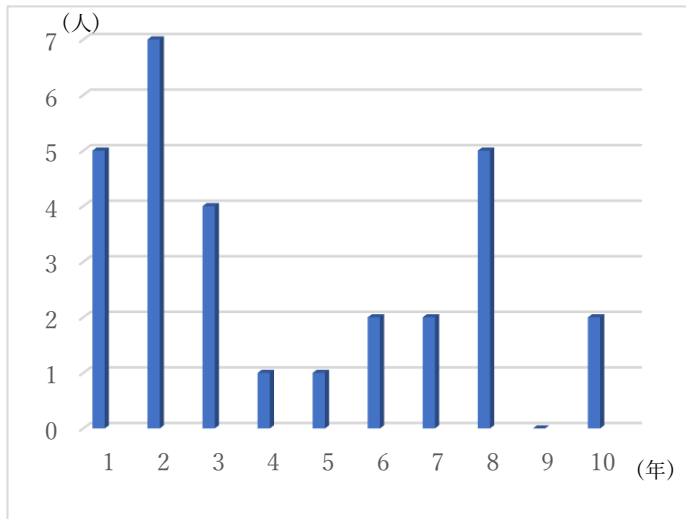
	4月	5月	6月	7月	8月	9月	10月	11月	12月	1月	2月	3月	平均
未就学児	2	2	2	2	2	2	2	2	2	2	2	3	2.08
未就学児(一時保護)	0	0	0	0	0	0	1	0	0	0	0	0	0.08
小学生	8	8	8	8	8	8	8	8	8	9	9	10	8.33
小学生(一時保護)	1	1	1	1	1	1	1	1	1	1	1	0	0.92
中学生	7	7	7	7	7	8	8	8	8	8	8	8	7.58
中学生(一時保護)	0	0	0	0	0	0	0	0	0	0	0	0	0.00
高校生	6	6	6	7	7	7	7	7	7	7	7	7	6.75
その他	1	1	1	1	1	1	1	1	1	1	1	1	1.00
入所児童計	24	24	24	25	25	26	26	26	26	27	27	29	25.75
合計(一時保護含)	25	25	25	26	26	27	28	27	27	28	28	29	26.75

男女別入所者状況 (初日在籍状況一時保護含)

	4月		5月		6月		7月		8月		9月		10月		11月		12月		1月		2月		3月		平均			
	男	女	男	女	男	女	男	女	男	女	男	女	男	女	男	女	男	女	男	女	男	女	男	女	男	女		
未就学児	0	2	0	2	0	2	0	2	0	2	0	2	0	2	0	2	0	2	0	2	0	2	1	2	0.08	2.00		
未就学児(一時保護)	0	0	0	0	0	0	0	0	0	0	0	0	0	0	0	0	0	0	0	0	0	0	0	0	0	0	0.00	0.08
小学生	4	4	4	4	4	4	4	4	4	4	4	4	4	4	4	4	4	4	5	4	5	5	5	4.08	4.25			
小学生(一時保護)	1	0	1	0	1	0	1	0	1	0	1	0	1	0	1	0	1	0	1	0	0	0	0	0	0	0	0.92	0.00
中学生	5	2	5	2	5	2	5	2	5	3	5	3	5	3	5	3	5	3	5	3	5	3	5	3	5.00	2.58		
中学生(一時保護)	0	0	0	0	0	0	0	0	0	0	0	0	0	0	0	0	0	0	0	0	0	0	0	0	0	0	0.00	0.00
高校生	5	1	5	1	5	1	6	1	6	1	6	1	6	1	6	1	6	1	6	1	6	1	6	1	5.75	1.00		
その他	0	1	0	1	0	1	0	1	0	1	0	1	0	1	0	1	0	1	0	1	0	1	0	1	0.00	1.00		
男女別児童計	15	10	15	10	15	10	16	10	16	10	16	11	16	12	16	11	16	12	16	12	17	12	15.83	10.92				
男女比	60.0%	40.0%	60.0%	40.0%	60.0%	40.0%	61.5%	38.5%	61.5%	38.5%	59.3%	40.7%	59.3%	42.9%	57.1%	40.7%	59.3%	40.7%	59.3%	42.9%	57.1%	42.9%	58.6%	41.4%	59.2%	40.8%		

3 入所児童の現状

児童の入所年数



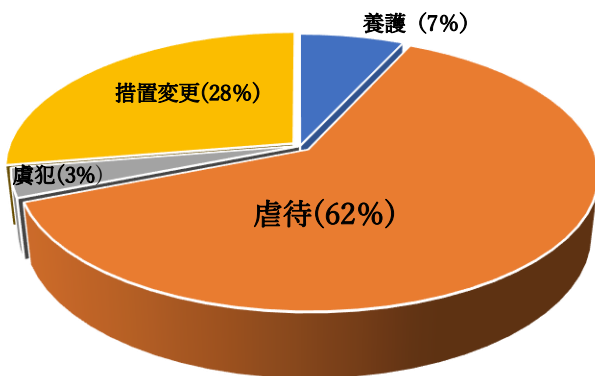
児童の通園・通学先

すくすく保育園
 青谷小学校・青谷中学校
 湖陵高校・青谷高校・鳥取東高校
 城北高校・岩美高校・白兔養護学校
 琴の浦高等特別支援学校
 鳥取短期大学
 (一時保護児童については、倉吉市立の小学校)

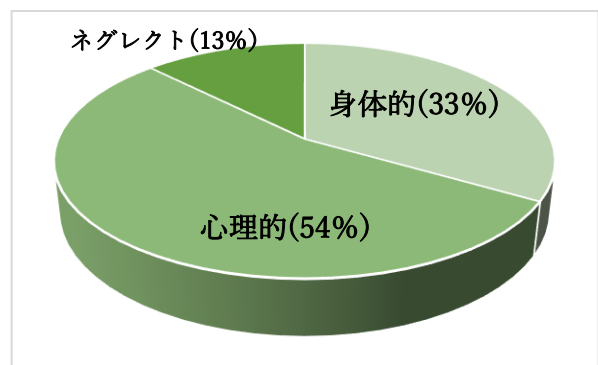
里親利用児童

生活体験事業利用 1名

入所理由



虐待の内訳



<参考>措置変更 (28%) の内訳



養護…11% 心理的虐待…11%
 身体的虐待…11% 養育放棄(ネグレクト)…56%
 問題行動…11%

<参考>障がい内訳



知的障がい 6名 発達障がい 8名

退所児童(措置解除児童)状況 3名 (年度末)

内訳 高校3年生: 2名 (自立、グループホーム) 中学生1名 (家庭引き取り)

新規入所児童(措置児童)状況 7名

一時保護委託児童(実数)状況 4名 (うち1名が入所に至る)

子育て短期支援事業利用児童(実数) 12名

4 職員配置 (R6,3末現在)

正職: 30名

臨職: 2名

パート: 5名 嘱託医: 福永医院

職種: 施設長・副施設長・事務員・包括長・基幹的職員
 心理療法担当職員・個別対応職員・家庭支援専門相談員
 里親支援専門相談員・栄養士・保育士・児童指導員
 管理宿直等職員

5 ボランティア・招待等交流事業

- <個人>
- ・金融教育(村田弘子氏)…毎月1回
 - ・いちご狩り招待5/27
 - ・遊びボランティア(ボランティア登録者1名)8/13~16
 - ・梨狩り(中宇地節雄氏)9/17、10/6
 - ・遊ぼう(ガイナ―レ世瀬選手)12/13

- <団体>
- ・鳥取中央ライオンズクラブ
 - ・鳥取BBS会
 - ・小規模多機能型居宅介護施設ほのぼの(夏祭り招待8/24)
 - ・青谷町民生児童委員協議会
 - ・鳥取いなばライオンズクラブ
 - ・退職公務員連盟(旧気高郡)



第21回鳥取県ジュニア美術展覧会
絵画・デザインの部入選(小4男児)



児童福祉展テーマポスター
最優秀賞(小1男児)

6 実習生受入れ



保育実習生 計14名

- ・鳥取短期大学幼児教育学科6名 (5/29~6/7) (8/21~8/30) (10/23~11/1)
- ・大阪健康福祉短期大学保育・幼児学科4名 (9/11~9/21) (1/22~2/1)
- ・鳥取大学地域教育学科4名 (2/19~2/29)

里親施設実習 計6名

- ・養育里親・養子縁組里親(基礎・登録前)研修4名 6/25・7/30(各2名ずつ)
- ・養育里親更新研修2名 8/17・9/18(各1名ずつ)

7 児童の主な園内行事・地域参画行事・施設関係行事・学校関係

月	主な行事
4	春休み帰省 西町子ども会入団式 (鳥短)入学式 (保)入園式 (小・中・高)始業式・入学式 (保・小・中・白養・琴の浦)学習参観・PTA 総会 青谷春祭り (中3)修学旅行 (小)遠足・家庭訪問 花見(各ホーム) H&H会議  西町二四会 榊
5	(小・中・琴の浦・白養)体験的学習活動休業 (青高)遠足 日置谷公民館ケーキ缶づくり お楽しみ会(GW 期間在園児童) (青高)PTA 総会 中部里親会さんとの交流会(土に親しむ 会/さつま芋苗植え) (中陸上部)春季ジュニア陸上競技選手権大会 やまびこくらぶさん との交流(田植え) (小)PTA 環境整備 (琴の浦陸上部)全国 障がい者スポーツ大会 (中)わくわくあおや・家庭訪問 (白養・小)運動会 (鳥短)体育祭 (保・小・中)合同引き渡し 訓練 (琴の浦)船上山宿泊学習 (白養高等部)企業実習 (高)高校総体 いちご狩り(井上農園招待) (中吹奏楽部)よ うこそ広場イベント参加 ヴァイオリンコンサート
6	(スポ少バスケ)スプリングカップ (保)環境整備 (小1)親子会 (中吹奏楽部)サマーブラ スコンサート (中陸上部)鳥取市陸上選手権大会 西町子ども会菖蒲綱引き BBS会との交流「キックオフイベント」(琴の浦)懇談 (中)東部総体 (白養)参観日・引き渡し訓練 (小・中)合同資源回収 (白養中等部)修学旅行 (小5)船上山宿泊訓練・親子会 (中)中間テスト (小)人権参観日 H&H公議会 (中吹奏楽部)青谷町文化祭出演 (小)自転車教室：日置谷会場 (小6)青中一日体験授業 

7	<p>(小3)親子会 (保)環境整備 鳥取中央ライオンズクラブさんとの交流会 (琴の浦)現場実習 (保・小・白養)懇談 (白養高等部)修学旅行 H&Hユースリーダー会議 (中陸上部)通信陸上 (小)交通安全街頭指導：西町 (高)懇談 (保)親子会 (スポ少バス)砂丘カップ (中・高)国民体育大会県予選 児童代表者会 (小・中・高・白養・琴の浦)夏季休業 海水浴(各ホーム毎) (中3)高校体験入学 (中)県中総体 (小)自転車教室：青谷会場 (保)あおや夏祭りステージ発表 総合避難訓練</p>	
8	<p>(中3)高校体験入学 自然体験(船上山少年自然の家) (白養)居住地交流会 H&H会議 (中吹奏楽部)吹奏楽コンクール県大会・中国大会 海水浴(各ホーム) (保)勝部伝承館まつり オープニング発表 学園バス遠足(蒜山) セカンドステップ研修 青谷町民生委員さんとの 交流会(そうめん流し) 益長期帰省 (中陸上部)但馬合同練習会 (鳥短)夏季休業 益帰 省期間在園児童外出及び園内お楽しみ会 (小・中)PTA 環境整備 秋葉祭(西町子ども会) (小・中・高・白養・琴の浦)夏季休業終了・授業開始 (保)プール参観 ほのぼの夏祭り招待 (中)夏休み明けテスト (中陸上部)県ジュニア選手権</p>	
9	<p>H&H合宿 日置谷地区公民館囲碁将棋大会 (中)前期テスト 中四国パラ陸上競技大会(愛媛) (高)学校祭/体育祭/研修旅行 (県養)児童交流イベント in 鹿野小鷺河小学校 園内高校生会 青谷地区運動会 梨狩り (中)英語弁論大会・前期期末テスト・運動会 (琴の浦)琴フェス (高)中間考査 (白養)居住地交流 (保)運動会 性教育(いのちを育む教育)…全児童対象</p>	
10	<p>中部里親会との交流(土に親しむ会収穫祭) (高)修学旅行 (小5)校外学習 (高)中間考査 (小・中)前期終業式・学期間休業・後期始業式 (小4)社会見学 (中吹奏楽/保育園)青谷さんぽフェス参加 (小・中)PTA 合同資源回収 園内小学生会 (高)販売実習・強歩大会 東部里親会さんとの交流会(B級グルメ大会) (中)陸上全国大会 (高)卓球新人戦・体育祭・球技大会 (琴の浦)校内宿泊訓練・懇談 (白養)白兔まつり・懇談 鳥取いなばライオンズクラブさんとの青空交流会 (中)文化祭・テスト・東部地区秋季大会 H&H会議</p>	
11	<p>(小6)卒業証書作り (小5/中学吹奏楽部)青谷上寺地フェスタオープンイベント参加 退公連さんとの交流(人形劇) 園内中学生会 (小)学習発表会 (高)修学旅行 ひだまり卒業記念品作成 (中)参観日・テスト (高)テスト・新人戦 (中2)(中3)親子会 (中吹奏楽部)講習会 (中)陸上記録会 (高)卓球県大会 中国地区児童養護施設協議会児童交流会企画会議 日置谷まつり</p>	
12	<p>(保)生活発表会 (中・高)期末考査・三者懇談・冬季休業 (小)冬季休業 西町子ども会クリスマス会 日置谷公民館クリスマス会 園内クリスマス会 年末大掃除、 もちつき&炊き出し訓練 年末年始帰省 (高)卓球中国大会 スポ少バスケット県大会 H&H提言検討会 (小6)親子会 園内高校生会 児童代表者会</p>	
1	<p>年末年始在園児童お楽しみ会 (小・中・高)授業開始 (中)休み明けテスト (高)テスト 西町とんど火祭り 正月帰省 ひだまり自立研修 H&H提言検討会 ユースリーダー会議</p>	
2	<p>期末テスト 節分 日置谷地区公民館オセロ大会 H&H公聴会 幼児部会 グループホーム体験 鳥取県児童福祉展 (中)授業公開・学年PTA</p>	
3	<p>高校入試 入学説明会 学年末懇談 (小・中・高)卒業式・修了式・春休み 代表者会 退所セレモニー 祝賀会 春休み帰省 ひだまり卒園生記念品贈呈 鳥取中央ライオンズ クラブさんとの交流(巣箱作り) BBS会国際交流 選挙初参加(18歳児童) H&H会議</p>	

8 職員研修（外部）

月	研 修 名
4	
5	里親制度研修 1 名(11 日) 公正採用選考人権啓発推進員研修会 1 名(23 日) 青谷町みんなで学ぶ人権講座 1 名(27 日)
6	性教育研修(他施設実践研修) 4 名(19 日) 中国地区児童養護施設協議会職員研修 5 名(29～30 日：山口)
7	キャリアパス研修(新任職員) 2 名(4 日～5 日) 里親スキルアップ研修 2 名(6 日) 鳥取県児童養護施設協議会職員フォローアップ研修 3 名(7 日：スタッフ 2 名) みんなで学ぶ人権講座 4 名(14 日) ペアレントトレーニング研修 2 名(19 日) アドボカシー研修勤務者(20 日)
8	ペアレントトレーニング研修 2 名(1 日) キャリアパス中堅職員研修 1 名(23～24 日)
9	性教育研修会 全職員(8 日) 自死予防研修会 5 名(6 日)
10	防災研修 勤務者(30 日)
11	全国児童養護施設長研究協議会(兵庫大会) 1 名(6～8 日)
12	児童福祉入所施設協議会「施設でのアドボカシーについて学ぶ」研修会 2 名(15 日) 被措置児童虐待防止及びメンタルヘルスケア研修 5 名(7 日)
1	児童福祉入所施設協議会「施設でのアドボカシーを学ぶ」研修会 3 名(19 日) 園内アドボカシー研修 全職員(11 日、23 日)
2	中国地区児童養護施設長会 1 名(9 日) 権利擁護チーム新任研修会(性的虐待防止研修会) 2 名/スタッフ 1 名(22 日) 鳥取県児童福祉入所施設協議会食を考える研修会 3 名(22 日) 鳥取県児童養護施設協議会職員研修会 9 名/スタッフ 3 名(28 日～29 日) 園内研修「他施設の性教育の取り組みについて」全職員(16 日) 園内心理研修(WISC-V について)勤務者(15 日)
3	日置谷地区自主防災会研修会 1 名(3 日)



入職 2 名

性教育(子どもたちの人生を豊かに育むためのかわり)研修

写真：職員向け(左)

写真：子ども向け(下)



※法人内研修、園内・園外会議等は未記載 ※毎月メンタリング面談及び会議を実施

※健康作り鳥取モデル事業（実施日 8/29、9/26、10/20、10/31）…県福祉保健部発信

<その他>

地域参加事項

西町関係 ・西町道路愛護作業(消火訓練) 4/9 環境整備(草刈り) 7/30
・子ども会関係行事(菖蒲綱引き/お楽しみ会/入退団式/育成部会)

日置谷地区公民館関係 ・育成部会 4/11 ・運営委員会 4/20 ・日置谷体育館大掃除 5/14
・あじさいロード草刈り 5/28 ・環境整備 9/10、美化活動 3/10

学校との連携

青谷中学校 ・児童養護施設青谷こども学園についてプレゼン 5/9

青谷小学校 ・児童養護施設青谷こども学園についてプレゼン(研修会) 8/22

※小・中・高との定期的な連絡会実施

鳥取短期大学(保育士養成校) 職場見学バスツアー 受け入れ 12 名 3/6

児童相談所との連携

ケース連絡会及び合同会議 9/21…市町との情報交換あり

毎月、児童との面談等実施

9 施設環境の整備等

- 分園 2 棟…外壁塗装 9/1～10/16
- パソコン 5 台購入…児童用（各ホーム 1 台）
- ポータブルバッテリー 1 台



10 苦情に関する状況

1 苦情申出人

	件数
本人	2
家族	0
職員	0
無記名	0
関係機関	0
その他	0
合計	2

2 苦情内容

支援に関すること	✓
職員の対応、言動に関すること	✓
環境整備に関すること	

3 苦情の原因と考えられる内容

配慮・注意・確認不足	✓
ストレスマネジメントの不足	✓
特性に応じた支援不足	✓

職員の態度に対する不満。
児童から丁寧に話を聞き取り、児童に不快な思いをさせたことについて謝罪をしている。児童と当該職員との話し合いの時間を設けたことで、互いの誤解部分も解けていった。

11 寄附・寄贈者（別紙）

おわりに

○コロナ感染症が 5 類に下がったことにより、団体での行事を徐々にもとに戻していった。

子どもと職員共に、感染対策をしながら安全で安心できる暮らしを目指した。

また、令和 4 年度の感染症対応のスキルを発揮しながら、その後もコロナとインフルエンザの感染者に対してチームで解決へと取り組むことができた。

○仮住まい先でお世話になった地域の方と街中で出会った際には、快く挨拶を交わすことができるようになった。

○令和 5 年度も措置変更で措置となった子どもが数名あった。そして思春期を迎える子どもたちが増加しつつあり、その対応に追われがちなのは変わらない。なお一層、子どもへの理解と、適切な養育を行うためには、「生まれてきてよかった」と思える子どもと、「生まれてきてくれてありがとう」と思える大人が互いに思いを言い合えるようになることが必要だと考える。そこで、児童養護施設における性(いのちの)教育として、子どもたちの人生を豊かに育むためのかわりについて学習をスタートさせた。今回は一日のみの研修期間であったが、子どもは、人間の脳のしくみと働きについて学び、大人は鳥取県が抱える子どもの性の課題をはじめ、学齢別の心と体の発達について学んだ。今後継続して実施し当園の学習体制の一環としていくものとしている。

○メンター制度を実施し若手職員の育成をチームとして取り組める職場を目指し、担当職員を中心に全職員の理解を得ながら努力した。

令和5年度 青谷こども学園 寄附一覧

敬省略(順不同)

氏名	氏名	氏名	氏名
鳥取中央ライオンズクラブ	本光寺住職 森本	吉田	グランマ Chie
山本	桂商会	小林	カープス日吉津、エムマート名和店、 ブルーディア大山町健康センター
福本	(株)準組テスタ(次長課長河本)	(有)松井工業 (株)山陰合同銀行/ ごうぎんSDGs私募債贈呈品)	鳥取保護区・保護司会第5分区
杉森	戸板	野藤	伊藤
Xmasサンタプロジェクト (西村)	富国生命保険相互会社鳥取支 社(フコク生命)	岡村	本光寺 檀家
国際ソロプチミスト鳥取	中田	山陰中央新報	井上
青谷町更生保護女性会	(株)フレイベル館	北村	松下
野藤商店	カープス 鳥取東、鳥取北、イオン鳥取	池本	(株)モリックスジャパン
鳥取県労働者福祉協議会東部 支部	植田	中川	井川
興宗寺	鳥取県運動用具商協同組合	村上	磯江
鳥取市地域食堂ネットワーク	田中	鈴木	星野
つばさベーカリー	芳尾	青谷町民生児童委員協議会	国森
願正寺 衣笠	中上	鷲峯神社 井上	放課後等デイサービスオレンジ
尾崎	鳥取地区BBS会 鳥取保護観察所	鳥取地区BBS会	大塩
房安	ムーンバット(株)	ふね	全国シャンメリー協同組合
山脇	門司	長泉寺	世瀬(ガイナーレ選手)
前田	川場	井崎	(株)アミパラ
自習ノート事務局	堀尾	パンドラの箱 前田	(株)BACKSTAGE
中宇地	日下部	藤原	チェブラコワ・イリーナ
日置谷公民館館長 山根	雲龍寺 大井住職	海蔵寺 安好	宇多川
白石	土井(土井スポーツ)	小野	匿名
国際ソロプチミスト	徳田	隆建寺	
越智	信川	白田(マイスター)	
(公社)日本缶詰びん詰 レトルト食品協会	日本鏡餅組合	ヒシクラ	